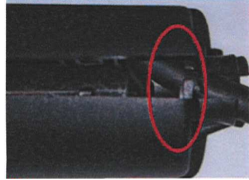


Place the wire and metal weight into the plastic housing.



Close the housing making sure the clips fasten on either side.



Using the screws provided, screw both halves of the housing together.

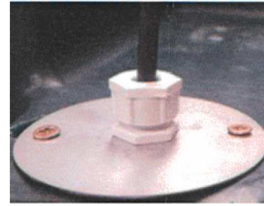


The weight and housing should be fitted 125mm from the top of the probe.

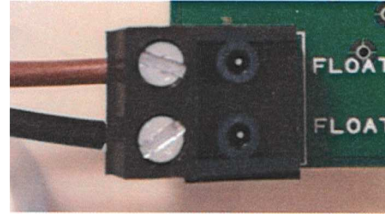


Lower the probe into the tank, ensuring the bottom of the weight chamber is set to the **HIGH** level.

Fix the tank plate to the tank using the supplied self-tapping screws.



Wire the probe cable into the float connector on the alarm board. **ONLY** used the Brown and Black wires from the probe cable.



#### OPERATION

The alarm is constantly checking the probe state, but to give a visual confirmation to the user, a test function is provided.

Press and hold the **TEST** button.

The red LED will **FLASH** 3 times and the sounder will **BEEP** 3 times – this indicates that the LED and sounder are functioning.

If the alarm activates then the LED will long **FLASH** and the sounder will long **BEEP** once every 2 seconds.

This will continue until either:

- 1- The **MUTE** button is pressed for 3 secs
- 2- Or the floats exit from the alarm condition

If the **MUTE** button is pressed then the red LED will continue to flash once every 3 seconds, but the sounder will be silenced.

The alarm will sound for in excess of 72 hours in full alarm mode, and with a new battery it will operate for more than 2 years in standby operation.

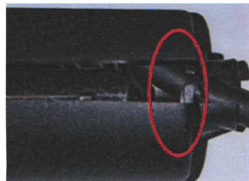
#### BATTERY LOW INDICATION

If the battery becomes discharged, the red LED will **FLASH** slowly and the sounder will **BEEP** similar to a smoke alarm. Please change the battery as soon as possible.

Placez le fil et le poids en métal dans le boîtier en plastique.



Fermez le boîtier en vérifiant la fixation des attaches de chaque côté.



À l'aide des vis fournies, vissez les deux moitiés du boîtier.

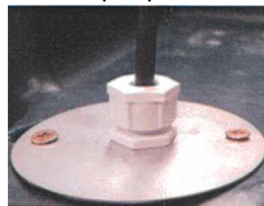


Le poids et le boîtier doivent être installés à 125 mm de la partie supérieure de la sonde.

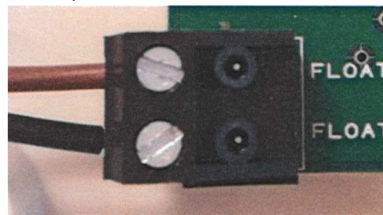


Abaissez la sonde dans le réservoir, en vérifiant que la partie inférieure de la chambre de poids est réglée sur **HIGH** [NIVEAU HAUT].

Fixez la plaque de réservoir sur le réservoir à l'aide de 2 vis.



Connectez les fils de la sonde aux deux borniers FLOAT à l'intérieur du boîtier d'alarme. Utilisez **UNIQUEMENT** les fils marron et noir du câble de sonde.



#### FONCTIONNEMENT

L'alarme vérifie en permanence l'état de la sonde ; une fonction de test est disponible pour donner une confirmation visuelle à l'utilisateur.

Enfoncez et maintenez la touche **TEST**.

La LED rouge **CLIGNOTERA** à 3 reprises et la sirène **SONNERA** à 3 reprises – cela indique que la LED et la sirène fonctionnent.

Si l'alarme se déclenche, la LED produira un **CLIGNOTEMENT** long et la sirène émettra un long **BIP** toutes les 2 secondes.

Ils se poursuivront jusqu'à ce que :

- 1- La touche **MUTE** [sourdine] soit enfoncée pendant 3 sec
- 2- Ou que les flotteurs quittent l'état d'alarme

Si la touche **MUTE** est enfoncée, la LED rouge continuera de clignoter toutes les 3 secondes, mais la sirène sera mise en sourdine.

L'alarme fonctionnera pendant plus de 72 heures en mode d'alarme complet. Dotée d'une batterie neuve, elle fonctionnera pendant plus de 2 ans en veille.

#### TÉMOIN DE BATTERIE FAIBLE

Si la batterie est déchargée, la LED rouge CLIGNOTERA lentement et la sirène émettra un BIP semblable à un avertisseur de fumée. Remplacez la batterie dès que possible.